

คู่มือปฏิบัติงาน ด้านงานจัดเก็บรายได้





เทศบาลตำบลชุมพล
อำเภอศรีนครินทร์ จังหวัดพัทลุง

คู่มือปฏิบัติงาน ด้านงานจัดเก็บรายได้



เทศบาลตำบลชุมพล
อำเภอศรีนครินทร์ จังหวัดพัทลุง



คำนำ

การปฏิบัติงานด้านการจัดเก็บภาษีและการพัฒนารายได้ ซึ่งนับว่าเป็นปัจจัยสำคัญยิ่ง เพื่อให้การบริหารการจัดเก็บภาษีเป็นไปอย่างมีระบบ ป้องกันการสูญเสียเงินรายได้ เพื่อรักษาทรัพย์สินและผลประโยชน์ของทางราชการขจัดปัญหาการทุจริตคอร์รัปชัน และสามารถบริหารงบประมาณได้อย่างโปร่งใส มีประสิทธิภาพสร้างภาพลักษณ์ที่ดีต่อองค์กรปกครองส่วนท้องถิ่น

เพื่อเป็นการพัฒนาการบริหารด้านการจัดเก็บภาษี กำกับ ดูแล การตรวจสอบรายได้เทศบาลตำบลชุมพล เป็นการกำกับดูแล ตรวจสอบขั้นตอนการดำเนินการเป็นไปอย่างสมบูรณ์ทุกขั้นตอนตลอดจนสนับสนุนส่งเสริมให้มีการนำมาตราฐานทางคุณธรรมและจริยธรรมให้กับบุคลากร เป็นการตรวจสอบภายในตัวเอง ป้องกันการผิดพลาดที่อาจจะเกิดขึ้นได้ระหว่างการปฏิบัติงาน

งานพัฒนารายได้ กองคลัง จึงได้ดำเนินการจัดทำคู่มือการปฏิบัติงานจัดเก็บรายได้ ให้ผู้มีหน้าที่รับผิดชอบปฏิบัติงานด้านการจัดเก็บภาษีมีแนวทางในการปฏิบัติงานด้านการจัดเก็บรายได้ที่ถูกต้องตามกฎหมาย ข้อบังคับ หนังสือสั่งการก่อนลงมือปฏิบัติงานเพื่อให้เกิดประสิทธิภาพสอดคล้องแนวทางในการปฏิบัติงานที่มุ่งผลสัมฤทธิ์สู่กระบวนการบริหารจัดการบ้านเมืองที่ดี

จัดทำโดย

งานพัฒนารายได้กองคลัง
เทศบาลตำบลชุมพล อำเภอศรีนครินทร์ จังหวัดพัทลุง

สารบัญ

เรื่อง	หน้า
ภาษีที่ดินและสิ่งปลูกสร้าง	๑ - ๗
ภาษีป้าย	๘ - ๑๒
แผนปฏิบัติงานการจัดเก็บภาษีที่ดินและสิ่งปลูกสร้าง	๑๓ - ๑๕
แผนภูมิขั้นตอนการจัดเก็บภาษีที่ดินและสิ่งปลูกสร้าง	๑๖
แผนปฏิบัติงานการจัดเก็บภาษีป้าย	๑๗ - ๑๙
แผนภูมิขั้นตอนการจัดเก็บภาษีป้าย	๒๐
กฎหมายที่เกี่ยวข้อง	๒๑

ภาษีที่ดินและสิ่งปลูกสร้าง

ทรัพย์สินที่ต้องเสียภาษี คือ ที่ดินและสิ่งปลูกสร้าง

“ที่ดิน” หมายความว่า พื้นดิน และให้หมายความรวมถึงพื้นที่ที่เป็นภูเขาหรือที่มีน้ำด้วย (แม่น้ำและทะเลไม่ถือเป็นที่ดินตามพระราชบัญญัตินี้)

ที่ดินที่ต้องเสียภาษี ได้แก่

(๑) ที่ดินที่เป็นกรรมสิทธิ์ของบุคคลธรรมดาหรือนิติบุคคล เช่น โฉนด ตราจอง ตราจองที่ตราว่าได้ทำประโยชน์

(๒) ที่ดินที่ไม่เป็นกรรมสิทธิ์ของบุคคลธรรมดาหรือนิติบุคคล แต่อยู่ในความครอบครองของบุคคลธรรมดาหรือนิติบุคคล เช่น นส.๓, นส.๓ ก และ นส.๓ ข สปก. ๔, ก.ส.น., ส.ค.๑, นค.๑, นค.๓, ส.ท.ก.๑ ก, ส.ท.ก.๒ ก, นส.๒ (ใบจอง) และที่ดินอันเป็นทรัพย์สินของรัฐซึ่งมีการเข้าไปครอบครองหรือทำประโยชน์ ฯลฯ เป็นต้น



“สิ่งปลูกสร้าง” หมายความว่า โรงเรือน อาคาร ตึก หรือสิ่งปลูกสร้างอย่างอื่นที่บุคคลอาจเข้าอยู่อาศัยหรือใช้สอยได้ หรือที่ใช้เป็นที่เก็บสินค้าหรือประกอบการอุตสาหกรรมหรือพาณิชยกรรม และให้หมายความรวมถึงห้องชุดตามกฎหมายว่าด้วยอาคารชุดที่ได้ออกหนังสือแสดงกรรมสิทธิ์ห้องชุดแล้ว หรือแพที่บุคคลอาจเข้าอยู่อาศัยได้หรือที่มีไว้เพื่อหาผลประโยชน์ด้วย

นิยามคำว่าสิ่งปลูกสร้างตามพระราชบัญญัตินี้มีเจตนารมณ์ที่ต่างออกไปจากนิยามของคำว่า

“โรงเรือนหรือสิ่งปลูกสร้างอย่างอื่นตามพระราชบัญญัติภาษีโรงเรือนและที่ดิน พุทธศักราช ๒๔๗๕” ดังนั้น การพิจารณาว่าอะไรเป็นสิ่งปลูกสร้างจึงไม่พิจารณารวมถึงเครื่องจักรซึ่งเป็นส่วนควบของโรงเรือนแต่อย่างใด กรณีสิ่งปลูกสร้างที่อยู่ระหว่างก่อสร้างยังไม่แล้วเสร็จ และยังไม่สามารถใช้ประโยชน์ได้ไม่ถือเป็นสิ่งปลูกสร้างตามพระราชบัญญัตินี้

ตัวอย่างประเภทโรงเรียนสิ่งปลูกสร้างที่อยู่ในข่ายต้องเสียภาษี

บ้านเดี่ยว (บ้านเรือนแพ)



บ้านเดี่ยว



บ้านเดี่ยว (ประกอบสำเร็จ)



บ้านแถว (ทาวน์เฮาส์)



ห้องแถว



ตึกแถว



สิ่งปลูกสร้างอื่น ๆ

คลังสินค้า



สถานศึกษา



โรงแรม



โรงมหรสพ



สถานพยาบาล



สำนักงาน



ภัตตาคาร



ห้างสรรพสินค้า



โรงงาน



คลังสินค้า



สถานพยาบาล



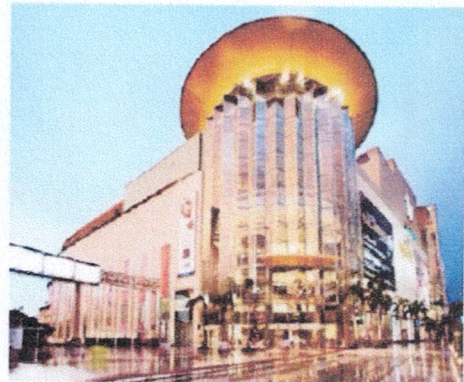
โรงแรม



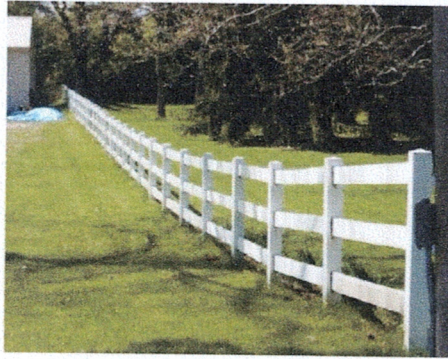
สถานศึกษา



ห้างสรรพสินค้า



รั้ว



ลานคอนกรีต



แผงโซลาร์เซลล์



ถนน



เสาไฟฟ้า



เสาส่งสัญญาณอินเทอร์เน็ต



ทรัพย์สินที่ได้รับยกเว้นภาษี

พระราชบัญญัติภาษีที่ดินและสิ่งปลูกสร้าง พ.ศ. ๒๕๖๒ ได้กำหนดรายละเอียดของทรัพย์สินที่ได้รับการยกเว้นไม่ต้องเสียภาษีที่ดินและสิ่งปลูกสร้างไว้ในมาตรา ๘ ดังนี้

๑. ทรัพย์สินของรัฐหรือหน่วยงานของรัฐซึ่งใช้ในกิจการของรัฐหรือของหน่วยงานของรัฐ หรือ ในกิจการสาธารณะ ทั้งนี้ โดยมีได้ใช้หาผลประโยชน์

๒. ทรัพย์สินที่เป็นที่ทำการองค์การสหประชาชาติ ทบวงการชำนัญพิเศษขององค์การสหประชาชาติหรือองค์การระหว่างประเทศอื่น ซึ่งประเทศไทยมีข้อผูกพันที่ต้องยกเว้นภาษีให้ตามสนธิสัญญาหรือความตกลงอื่นใด

๓. ทรัพย์สินที่เป็นที่ทำการสถานทูตหรือสถานกงสุลของต่างประเทศ ทั้งนี้ ให้เป็นไปตามหลักก้อยที่ก้อยปฏิบัติต่อกัน

๔. ทรัพย์สินของสภาอากาศไทย

๕. ทรัพย์สินที่เป็นศาสนสมบัติไม่ว่าของศาสนาใดที่ใช้เฉพาะเพื่อการประกอบศาสนกิจหรือกิจการสาธารณะ

๖. ทรัพย์สินที่ใช้เป็นสุสานสาธารณะหรือฌาปนสถานสาธารณะ โดยมีได้รับประโยชน์ตอบแทน

๗. ทรัพย์สินที่เป็นของมูลนิธิหรือองค์การหรือสถานสาธารณกุศลตามที่รัฐมนตรีว่าการกระทรวงการคลังประกาศกำหนด ทั้งนี้ เฉพาะที่มีได้ใช้หาประโยชน์

๘. ทรัพย์สินของเอกชนเฉพาะส่วนที่ได้ยินยอมให้ทางราชการจัดให้ใช้เพื่อสาธารณประโยชน์ ทั้งนี้ ตามหลักเกณฑ์และเงื่อนไขที่รัฐมนตรีว่าการกระทรวงการคลังประกาศกำหนด

๙. ทรัพย์สินส่วนกลางที่มีไว้เพื่อใช้หรือเพื่อประโยชน์ร่วมกันสำหรับเจ้าของร่วมตามกฎหมายว่าด้วยอาคารชุด

๑๐. ที่ดินอันเป็นสาธารณูปโภคตามกฎหมายว่าด้วยการจัดสรรที่ดิน

๑๑. ที่ดินอันเป็นพื้นที่สาธารณูปโภคตามกฎหมายว่าด้วยการนิคมอุตสาหกรรมแห่งประเทศไทย

๑๒. ทรัพย์สินอื่นตามที่กำหนดในกฎกระทรวง

ฐานภาษี

มูลค่าทั้งหมดของที่ดินหรือสิ่งปลูกสร้าง โดยการคำนวณมูลค่าของที่ดินหรือสิ่งปลูกสร้างเป็นไปตามราคาประเมินทุนทรัพย์ของอสังหาริมทรัพย์เพื่อเรียกเก็บค่าธรรมเนียมจดทะเบียนสิทธิและนิติกรรมตามประมวลกฎหมายที่ดิน ที่คณะอนุกรรมการประจำจังหวัดกำหนดโดยความเห็นชอบของคณะกรรมการกำหนดราคาประเมินทุนทรัพย์

ผู้มีหน้าที่ต้องเสียภาษีที่ดินและสิ่งปลูกสร้าง

๑. บุคคลธรรมดาหรือนิติบุคคลซึ่งเป็นเจ้าของที่ดินหรือสิ่งปลูกสร้าง

๒. ผู้ครอบครองหรือทำประโยชน์ในที่ดินหรือสิ่งปลูกสร้างอันเป็นทรัพย์สินของรัฐ

๓. ผู้มีหน้าที่ชำระภาษีแทน ได้แก่

(๑) ผู้จัดการมรดกหรือทายาท ในกรณีผู้เสียภาษีถึงแก่ความตาย

(๒) ผู้จัดการทรัพย์สิน กรณีที่ผู้เสียภาษีเป็นผู้ไม่อยู่ตามประมวลกฎหมายแพ่งและพาณิชย์ว่าด้วยสาปสูญ

(๓) ผู้แทนโดยชอบธรรม ผู้อนุบาลหรือผู้พิทักษ์ ในกรณีที่ผู้เสียภาษีเป็นผู้เยาว์ คนไร้ความสามารถหรือคนเสมือนไร้ความสามารถ แล้วแต่กรณี

(๔) ผู้แทนของนิติบุคคล ในกรณีที่ผู้เสียภาษีเป็นนิติบุคคล ทั้งนี้ จะต้องมิหนังสือ มอบอำนาจเป็นหลักฐานมาแสดงต่อองค์กรปกครองส่วนท้องถิ่นเพื่อเก็บไว้เป็นหลักฐานด้วย

(๕) ผู้ชำระบัญชี ในกรณีที่ผู้เสียภาษีเป็นนิติบุคคลเลิกกันโดยมีการชำระบัญชี

(๖) เจ้าของรวมคนใดคนหนึ่ง ในกรณีที่ทรัพย์สินที่ต้องเสียภาษีเป็นของบุคคลหลายคนรวมกัน

การชำระภาษี

ผู้รับประเมินได้รับใบแจ้งรายการประเมิน (ภ.ด.ส.๖,๗) ให้ชำระเงินภายในกำหนดเวลาที่ระบุตามใบแจ้งการประเมิน โดยสามารถชำระภาษีได้ ณ กองคลัง งานพัฒนารายได้ เทศบาลตำบลชุมพล อำเภอศรีนครินทร์ จังหวัดพัทลุง หรือชำระโดยการส่งธนาคณ์ ตัวแลกเงินของธนาคาร หรือเช็คที่ธนาคารรับรองทางไปรษณีย์ลงทะเบียน หรือโดยการชำระผ่านทางธนาคาร หรือชำระผ่าน Mobile Banking ก็ได้

การขอผ่อนชำระภาษี

ผู้มีสิทธิขอผ่อนชำระภาษีได้ ๓ งวด โดยไม่เสียเงินเพิ่มมีเงื่อนไข ดังนี้

๑. ผู้มีหน้าที่เสียภาษี จะขอผ่อนชำระค่าภาษีได้ โดยจำนวนเงินค่าภาษีที่จะขอผ่อนชำระนั้น จะต้องมียอดเงินภาษีตั้งแต่ สามพันบาทขึ้นไป
๒. ได้ยื่นแบบพิมพ์เพื่อแจ้งรายการทรัพย์สินต่อพนักงานเจ้าหน้าที่ภายในเดือนเมษายนของปีนั้น
๓. ได้แจ้งความจำนงขอผ่อนชำระค่าภาษีเป็นหนังสือต่อพนักงานเก็บภาษี ภายใน ๓๐ วันนับแต่วันถัดจากวันที่ได้รับแจ้งการประเมิน

เงินค่าปรับและเงินเพิ่มกรณีชำระล่าช้า

เงินค่าภาษีปรับและเงินเพิ่มกรณีชำระค่าภาษีสล่าช้ากว่ากำหนดตามอัตราต่อไปนี้

๑. กรณีชำระเกินกำหนดแต่ก่อนได้รับหนังสือแจ้งเตือน คิดเบี้ยปรับร้อยละ ๑๐ และคิดเงินเพิ่มร้อยละ ๑ ต่อเดือน เศษของเดือนนับเป็น ๑ เดือน
๒. กรณีได้รับหนังสือแจ้งให้ชำระภาษีภายในเวลาที่กำหนดตามหนังสือแจ้งเตือน คิดเบี้ยปรับร้อยละ ๒๐ และเงินเพิ่มร้อยละ ๑ ต่อเดือนเศษของเดือนนับเป็น ๑ เดือน
๓. กรณีได้รับหนังสือชำระภาษีแต่ไม่ได้ชำระภาษีภายในเวลาที่กำหนดตามหนังสือแจ้งเตือน คิดเบี้ยปรับร้อยละ ๔๐ และเงินเพิ่มร้อยละ ๑ ต่อเดือนเศษของเดือนนับเป็น ๑ เดือน

การอุทธรณ์ภาษี

เมื่อผู้มีหน้าที่เสียภาษีได้รับแจ้งการประเมินแล้วไม่เห็นด้วยในการประเมินของพนักงานเจ้าหน้าที่ โดยเห็นว่าจำนวนภาษีสูงเกินไปหรือประเมินไม่ถูกต้อง มีสิทธิยื่นคำร้องขอให้พิจารณาการประเมินใหม่ต่อคณะกรรมการพิจารณาการประเมินใหม่ โดยกรอกแบบฟอร์ม (ภ.ด.ส.๑๐) และยื่นแบบดังกล่าว ณ กองคลัง งานพัฒนารายได้ เทศบาลตำบลชุมพล ภายใน ๓๐ วันนับแต่วันที่รับแจ้งการประเมิน หากพ้นกำหนดดังกล่าวแล้ว ผู้รับประเมินหมดสิทธิที่จะขอให้พิจารณาการประเมินใหม่ และไม่มีสิทธินำคดีสู่ศาล เว้นแต่ในปัญหาข้อกฎหมายซึ่งอ้างว่าเป็นเหตุหมดสิทธินั้น เมื่อคณะกรรมการพิจารณาการประเมินใหม่ พิจารณาเป็นประการใดจะแจ้งคำชี้ขาดไปยังผู้ยื่นคำร้องเป็นลายลักษณ์อักษรหากผู้รับประเมินยังไม่เห็นด้วยในคำชี้ขาดดังกล่าว ย่อมมีสิทธินำคดีสู่ศาลเพื่อแสดงให้ศาลเห็นว่าการประเมินไม่ถูกต้อง และขอให้ศาลเพิกถอนการประเมินนั้นเสีย แต่ต้องทำภายใน ๓๐ วันนับตั้งแต่วันที่รับแจ้งความให้ทราบคำชี้ขาด การอุทธรณ์ไม่ถือเป็นการทูลเกล้าฯ ถวายและระยะเวลาในการชำระภาษียังคงอยู่ ๓๐ วันนับแต่ได้รับแจ้งการประเมิน ถ้าเกินกำหนดต้องคิดเงินเพิ่ม ซึ่งผู้รับประเมินต้องชำระภาษีก่อนฟ้องทุกกรณี กรณีรัฐวิสาหกิจไม่เห็นด้วยกับคำชี้ขาดเนื่องจากจำนวนเงินสูงเกินสมควรให้รัฐวิสาหกิจนำเรื่องเสนอ กรม. มติ กรม. ถือเป็นที่สุด

ภาษีป้าย

ป้าย หมายถึง ป้ายที่แสดงชื่อยี่ห้อ หรือเครื่องหมายที่ใช้ในการประกอบการค้า หรือประกอบกิจการอื่นเพื่อหารายได้ หรือโฆษณาการค้า หรือกิจการอื่น เพื่อหารายได้ ไม่ว่าจะแสดง หรือ โฆษณาไว้ที่วัตถุใด ๆ ด้วยอักษร ภาพ หรือเครื่องหมายที่เขียน แกะสลัก จารึก หรือทำให้ปรากฏด้วยวิธีอื่น

ป้ายที่อยู่ในข่ายต้องเสียภาษี

๑. ป้ายชื่อ เช่น ร้านแก้วบัวดี
๒. ป้ายยี่ห้อ เช่น ป้าย SONY TOSHIBA
๓. ป้ายเครื่องหมายการค้า ป้ายร้านเซเว่น
๔. ป้ายโฆษณาการค้า เช่น ทำฟัน จัดฟัน

ป้ายที่ไม่ต้องเสียภาษี

๑. ป้ายที่แสดงไว้ ณ โรงมหรสพและบริเวณของโรงมหรสพนั้นเพื่อโฆษณามหรสพ
๒. ป้ายที่แสดงไว้ที่สินค้าหรือที่สิ่งหุ้มห่อหรือบรรจุสินค้า
๓. ป้ายที่แสดงไว้ในบริเวณงานที่จัดขึ้นเป็นครั้งคราว
๔. ป้ายที่แสดงไว้ที่คนหรือสัตว์
๕. ป้ายที่แสดงไว้ในอาคารที่ใช้ประกอบการค้าหรือประกอบกิจการอื่นหรือภายในอาคารซึ่งเป็นที่รโหฐาน ทั้งนี้ เพื่อหารายได้ และแต่ละป้ายมีพื้นที่ไม่เกิน ๓ ตารางเมตรที่กำหนดในกฎกระทรวง แต่ไม่รวมถึงป้ายตามกฎหมายว่าด้วยทะเบียนพาณิชย์

๖. ป้ายของราชการส่วนกลาง ราชการส่วนภูมิภาคหรือราชการส่วนท้องถิ่นตามกฎหมายว่าด้วยระเบียบ บริหารราชการแผ่นดิน

๗. ป้ายขององค์การที่จัดตั้งขึ้นตามกฎหมายว่าด้วยการจัดตั้งองค์การของรัฐบาลหรือตามกฎหมายว่าด้วยการ นั้นๆ และหน่วยงานที่นำรายได้ส่งรัฐ

๘. ป้ายของธนาคารแห่งประเทศไทย ธนาคารออมสิน ธนาคารอาคารสงเคราะห์ ธนาคารเพื่อการสหกรณ์ และบริษัทเงินทุนอุตสาหกรรมแห่งประเทศไทย

๙. ป้ายของโรงเรียนเอกชน ตามกฎหมายว่าด้วยโรงเรียนเอกชนหรือสถาบันอุดมศึกษาเอกชน ตามกฎหมายว่าด้วยสถาบันอุดมศึกษาเอกชน ที่แสดงไว้ ณ อาคารหรือบริเวณของโรงเรียนเอกชน หรือสถาบันอุดมศึกษาเอกชนนั้น

๑๐. ป้ายของผู้ประกอบการเกษตรซึ่งค่าผลผลิตอันเกิดจากการเกษตรของตน

๑๑. ป้ายของวัดหรือผู้ดำเนินการเพื่อประโยชน์แก่การศาสนา หรือการกุศลสาธารณะโดยเฉพาะ

๑๒. ป้ายของสมาคมหรือมูลนิธิ

๑๓. ป้ายตามที่กำหนดในกฎกระทรวง (ปัจจุบันมีฉบับที่ ๒) กฎกระทรวงฉบับที่ ๒ (พ.ศ.๒๕๓๕)

ให้เจ้าของป้ายไม่ต้องเสียภาษีป้าย สำหรับ

(ก) ป้ายที่ติดตั้งหรือแสดงไว้ที่รถยนต์ส่วนบุคคล รถจักรยานยนต์ รถบดถนนหรือรถแทรกเตอร์ตามกฎหมายว่าด้วยรถยนต์

(ข) ป้ายที่ติดตั้งหรือแสดงไว้ที่ล้อเลื่อน ตามกฎหมายว่าด้วยล้อเลื่อน

(ค) ป้ายที่ติดตั้งหรือแสดงไว้ที่ยานพาหนะนอกเหนือจาก (ก) และ (ข) โดยมีพื้นที่ไม่เกินห้าร้อยตารางเซนติเมตร

สรุปหลักเกณฑ์ป้ายที่ต้องเสียภาษี

๑. ต้องเป็นป้ายดังต่อไปนี้

๑.๑ ป้ายที่แสดงชื่อ ยี่ห้อ หรือเครื่องหมาย

- ใช้ในการประกอบการค้า

- ประกอบกิจการอื่นเพื่อหารายได้

๑.๒ ป้ายโฆษณา

- โฆษณาการค้า

- กิจการอื่นเพื่อหารายได้

๒. แสดงหรือโฆษณาไว้ที่วัตถุใดๆ ด้วยอักษร ภาพ หรือเครื่องหมาย ที่เขียน แกะสลัก จารึก หรือทำให้ปรากฏด้วยวิธีอื่น

๓. ไม่เป็นป้ายที่ได้รับการยกเว้นตามที่กฎหมายกำหนดไว้

ผู้มีหน้าที่เสียภาษีป้าย

๑. เจ้าของป้ายหมายถึง เจ้าของกรรมสิทธิ์ผู้จัดทำป้ายมาเพื่อแสดงชื่อ ยี่ห้อ เครื่องหมายที่ใช้ในการประกอบการค้าหรือประกอบกิจการอื่นของตนเพื่อหารายได้ หรือโฆษณาการค้าของตนหรือโฆษณากิจการอื่นของตนเพื่อหารายได้

๒. กรณีที่หาเจ้าของป้ายไม่ได้

ลำดับที่ ๑ ผู้ครอบครองป้าย

ลำดับที่ ๒ หากตัวผู้ครอบครองไม่ได้ กรณีถ้าป้ายติดตั้งบนอาคารให้เจ้าของหรือผู้ครอบครองอาคาร กรณีถ้าป้ายติดตั้งบนที่ดินของผู้อื่นเจ้าของหรือผู้ครอบครองที่ดินที่ป้ายติดตั้งอยู่ มีหน้าที่เสียภาษีป้าย

ตามลำดับ

กำหนดระยะเวลาให้ยื่นแบบแสดงรายการ

ให้เจ้าของป้ายซึ่งจะต้องเสียภาษีป้าย ยื่นแบบแสดงรายการภาษีป้ายตามแบบและวิธีการที่กระทรวงมหาดไทยกำหนด ภายในเดือนมีนาคมของปี ให้เจ้าของป้ายมีหน้าที่เสียภาษีป้ายโดยเสียเป็นรายปี ยกเว้นป้ายที่เริ่มติดตั้งหรือแสดงในปีแรกให้เสียภาษีป้ายตั้งแต่วันที่เริ่มติดตั้งหรือแสดงจนถึงวันสิ้นปี และให้คิดภาษีป้ายเป็นรายงวด งวดละ ๓ เดือนของปี โดยเริ่มเสียภาษีป้ายตั้งแต่งวดที่ติดตั้งป้ายจนถึงงวดสุดท้ายของปี ทั้งนี้เป็นไปตามอัตราที่กำหนดในกฎกระทรวง ป้ายที่ติดตั้งบนอสังหาริมทรัพย์ของบุคคลอื่น และมีพื้นที่เกิน ๒ ตารางเมตรต้องมีชื่อและที่อยู่ของเจ้าของป้าย เป็นตัวอักษรไทยที่ชัดเจนที่มุมขวาด้านล่างของป้ายและให้ข้อความดังกล่าวได้รับยกเว้นภาษีป้ายตามหลักเกณฑ์ที่กำหนดในกฎกระทรวง ในกรณีที่เจ้าของป้ายอยู่นอกประเทศไทย ให้ตัวแทน หรือผู้แทนในประเทศ มีหน้าที่ยื่นแบบแสดงรายการภาษีป้าย แทนเจ้าของป้าย ถ้าเจ้าของป้ายตาย เป็นผู้ไม่อยู่ เป็นคนสาบสูญ เป็นคนไร้ความสามารถหรือเป็นคนเสมือนไร้ความสามารถให้ผู้จัดการมรดก ผู้ครอบครองทรัพย์สินมรดกไม่ว่าจะเป็นทายาทหรือผู้อื่น ผู้จัดการทรัพย์สิน ผู้อนุบาลหรือผู้พิทักษ์แล้วแต่กรณี มีหน้าที่ปฏิบัติการแทนเจ้าของป้าย -๑๐-

เจ้าของป้ายผู้ใด

๑. ติดตั้งหรือแสดงป้ายอันต้องเสียภาษีภายหลังเดือนมีนาคม

๒. ติดตั้งหรือแสดงป้ายใหม่แทนป้ายเดิมและมีพื้นที่ ข้อความ ภาพและเครื่องหมายอย่างเดียวกับป้ายเดิมที่ได้เสียภาษีป้ายแล้ว ป้ายชำรุดไม่ต้องชำระเฉพาะปีที่ติดตั้ง

๓. เปลี่ยนแปลงแก้ไขพื้นที่ป้าย ข้อความ ภาพ หรือเครื่องหมายบางส่วนในป้ายที่ได้เสียภาษีป้ายแล้วอันเป็นเหตุให้ต้องเสียภาษีป้ายเพิ่มขึ้น

ฐานภาษีและอัตราภาษี

ฐานภาษีและอัตรา คือ เนื้อที่ของป่าयและประเภทของป่าयรวมกัน ถ้าเป็นป่าयที่มีขอบเขตกำหนดได้ การคำนวณพื้นที่ป่าयให้เอาส่วนกว้างที่สุดคูณด้วยส่วนยาวที่สุดเป็นขอบเขตของป่าय ถ้าเป็นป่าयที่ไม่มีขอบเขตกำหนดได้ให้ถือเอาตัวอักษร ภาพ หรือเครื่องหมายที่อยู่ริมสุดเป็นขอบเขตสำหรับกำหนดส่วนที่กว้างที่สุดและยาวที่สุด แล้วคำนวณเป็นตารางเซนติเมตร เศษของ ๕๐๐ ตารางเซนติเมตรถ้าเกินครึ่ง ให้นำเป็น ๕๐๐ ตารางเซนติเมตร ถ้าต่ำกว่าปิดทั้ง ประกอบกับประเภทของป่าय คำนวณเป็นค่าภาษีป่าय ที่ต้องชำระ โดยกำหนดอัตราภาษีป่าयดังนี้

(๑) ป่ายที่มีอักษรไทยล้วน

(ก) ข้อความเคลื่อนที่/เปลี่ยนได้ คิดอัตรา ๑๐ บาท ต่อ ๕๐๐ ตารางเซนติเมตร

(ข) ข้อความไม่เคลื่อนที่/เปลี่ยนไม่ได้ คิดอัตรา ๕ บาท ต่อ ๕๐๐ ตารางเซนติเมตร

(๒) ป่ายที่มีอักษรไทยปนกับต่างประเทศ/ภาพ/เครื่องหมายอื่น

(ก) ข้อความเคลื่อนที่/เปลี่ยนได้ คิดอัตรา ๕๒ บาท ต่อ ๕๐๐ ตารางเซนติเมตร

(ข) ข้อความไม่เคลื่อนที่/เปลี่ยนไม่ได้ คิดอัตรา ๒๖ บาท ต่อ ๕๐๐ ตารางเซนติเมตร

(๓) ป่ายที่ไม่มีอักษรไทย/อักษรอยู่ใต้/ต่ำกว่าภาษาต่างประเทศบางส่วน หรือป่าयนั้นมีแต่รูปภาพ

(ก) ข้อความเคลื่อนที่/เปลี่ยนได้ คิดอัตรา ๕๒ บาท ต่อ ๕๐๐ ตารางเซนติเมตร

(ข) ข้อความไม่เคลื่อนที่/เปลี่ยนไม่ได้ คิดอัตรา ๕๐ บาท ต่อ ๕๐๐ ตารางเซนติเมตร

(๔) ป่ายที่เปลี่ยนแปลงแก้ไขพื้นที่ป่าय ข้อความ ภาพ หรือเครื่องหมายบางส่วนในป่ายที่ได้เสียภาษีแล้ว อันเป็นเหตุให้ต้องเสียภาษีป่าयเพิ่มขึ้น ให้คิดอัตราตาม (๑) (๒) หรือ (๓) แล้วแต่กรณี และให้เสียเฉพาะจำนวนเงินภาษีที่เพิ่มขึ้น

(๕) ป่ายทุกประเภท เมื่อคำนวณพื้นที่ของป่าयแล้ว ถ้ามีอัตราที่ต้องเสียภาษีต่ำกว่าป่ายละ ๒๐๐ บาท ให้เสียภาษีป่ายละ ๒๐๐ บาท

(๖) กรณีป่ายที่ติดตั้งปีแรก คิดภาษีเป็นรายงวด งวดละ ๓ เดือน

- งวดที่ ๑ เริ่มตั้งแต่เดือน มกราคม - มีนาคม คิดภาษี ๑๐๐ %

- งวดที่ ๒ เริ่มตั้งแต่เดือน เมษายน - มิถุนายน คิดภาษี ๗๕ %

- งวดที่ ๓ เริ่มตั้งแต่เดือน กรกฎาคม - กันยายน คิดภาษี ๕๐ %

- งวดที่ ๔ เริ่มตั้งแต่เดือน ตุลาคม - ธันวาคม คิดภาษี ๒๕ %

ขั้นตอนการยื่นเสียภาษี

ให้ผู้มีหน้าที่เสียภาษีป่ายสามารถขอรับแบบแสดงรายการภาษีป่าย (ภ.ป.๑) ได้ที่เทศบาลตำบลชุมพลกรอกรายการในแบบ ภ.ป.๑ ตามความเป็นจริงให้ครบถ้วน ลงลายมือชื่อของตนพร้อมวัน เดือน ปี ส่งคืนพนักงานเจ้าหน้าที่แห่งท้องที่ที่ป่าयนั้นได้ติดตั้งหรือแสดงไว้ ทั้งนี้จะนำส่งด้วยตนเอง มอบหมายให้ผู้อื่นไปส่งแทน หรือส่งทางไปรษณีย์ลงทะเบียนก็ได้ ให้เจ้าของป่ายหรือผู้มีหน้าที่เสียภาษีป่ายหรือผู้ที่ได้รับมอบหมายยื่นแบบแสดงรายการภาษีป่ายต่อพนักงานเจ้าหน้าที่ที่สำนักงานที่ป่าयนั้นติดตั้งหรือแสดงอยู่

เอกสารหลักฐานที่ต้องใช้ประกอบการยื่นแบบ

กรณีป้ายใหม่ ให้เจ้าของป้ายยื่นแบบแสดงรายการเสียภาษีป้าย (ภ.ป.๑) พร้อมสำเนาหลักฐานและลงลายมือชื่อรับรองความถูกต้อง ได้แก่

- ใบอนุญาตติดตั้งป้าย, ใบเสร็จรับเงินค่าทำป้าย
- สำเนาทะเบียนบ้าน
- บัตรประจำตัวประชาชน / บัตรข้าราชการ / บัตรพนักงานรัฐวิสาหกิจ/บัตรประจำตัวผู้เสียภาษี
- กรณีเจ้าของป้ายเป็นนิติบุคคลให้แนบหนังสือรับรองสำนักงานทะเบียนหุ้นส่วนบริษัท, ทะเบียนพาณิชย์และหลักฐานของสรรพากร เช่น ภ.พ.๐๑, ภ.พ.๐๙, ภ.พ.๒๐
- หนังสือมอบอำนาจ (กรณีไม่สามารถยื่นแบบได้ด้วยตนเอง พร้อมติดอากรแสตมป์ตามกฎหมาย)
- หลักฐานอื่น ๆ ตามที่เจ้าหน้าที่ให้คำแนะนำ

กรณีป้ายเก่า ให้เจ้าของป้ายยื่นแบบแสดงรายการเสียภาษีป้าย (ภ.ป. ๑) พร้อมใบเสร็จรับเงินการเสียภาษีครั้งสุดท้าย

กรณีเจ้าของป้ายเป็นนิติบุคคลให้แนบหนังสือรับรองสำนักงานทะเบียนหุ้นส่วนบริษัทพร้อมกับการยื่นแบบ ภ.ป. ๑

การชำระภาษีป้าย

ผู้รับประเมินได้รับหนังสือแจ้งการประเมินภาษี (ภ.ป.๓) ต้องชำระค่าภาษีป้ายตามที่เจ้าพนักงานประเมิน ภายใน ๑๕ วันนับแต่วันที่ได้รับแจ้งการประเมิน (ภ.ป.๓) โดยชำระภาษีได้ ณ กองคลัง (งานพัฒนารายได้) เทศบาลตำบลชุมพล การชำระภาษีป้ายอาจนำเงินมาชำระ โอนเงินผ่านทางบัญชีธนาคาร แคมป์เซอร์เช็ค เช็ค ธนาณัติ หรือตัวแลกเงินของธนาคารที่ส่งจ่ายได้การชำระภาษีป้ายโดยส่งทางไปรษณีย์ลงทะเบียน ให้ถือว่าวันที่ได้ทำการส่งดังกล่าวเป็นวันชำระภาษีป้าย

การขอผ่อนชำระภาษี

กรณีภาษีป้ายที่ต้องชำระมีจำนวนตั้งแต่ ๓,๐๐๐ บาทขึ้นไป ผู้มีหน้าที่เสียภาษีป้ายจะขอผ่อนชำระเป็น ๓ งวด งวดละเท่า ๆ กันก็ได้ โดยยื่นคำร้องขอผ่อนชำระเป็นหนังสือให้พนักงานเจ้าหน้าที่ทราบก่อนครบกำหนดเวลาที่ต้องชำระภาษี การผ่อนชำระมีหลักเกณฑ์ ดังนี้

- งวดที่ ๑ ชำระภายใน ๑๕ วัน นับแต่วันที่รับแจ้งการประเมินค่าภาษี
- งวดที่ ๒ ชำระภายใน ๑ เดือน นับแต่วันสุดท้ายที่ต้องชำระงวดที่ ๑
- งวดที่ ๓ ชำระภายใน ๑ เดือน นับแต่วันสุดท้ายที่ต้องชำระงวดที่ ๒

การผ่อนชำระจะให้เวลารวม ๓ เดือน นับแต่วันที่รับแจ้งการประเมิน ถ้าผิดนัดในงวดใดถือว่ายกเลิกการผ่อนชำระทั้งหมด จะต้องชำระเงินที่เหลือในคราวเดียว และต้องเสียเงินเพิ่มเท่ากับจำนวนเงินและระยะเวลาที่ค้างชำระอยู่ด้วย

เงินเพิ่ม

ให้ผู้มีหน้าที่เสียภาษีป้าย เสียเงินเพิ่มนอกจากเงินที่ต้องเสียภาษีป้ายในกรณีและอัตราดังนี้

(๑) ไม่ยื่นแบบแสดงรายการภาษีป้ายภายในเวลาที่กำหนด ให้เสียเงินเพิ่มร้อยละ ๑๐ ของจำนวนเงินที่ต้องเสียภาษีป้าย เว้นแต่กรณีที่เจ้าของป้ายได้ยื่นแบบแสดงรายการภาษีป้ายก่อนที่พนักงานเจ้าหน้าที่จะได้แจ้งให้ทราบถึงการละเวานั้น ให้เสียเงินเพิ่มร้อยละ ๕ ของจำนวนเงินที่ต้องเสียภาษีป้าย

(๒) ยื่นแบบแสดงรายการภาษีป้ายโดยไม่ถูกต้องทำให้จำนวนเงินที่จะต้องเสียภาษีลดน้อยลง ให้เสียเงินเพิ่มร้อยละ ๑๐ ของภาษีป้ายที่ประเมินเพิ่มเติม เว้นแต่กรณีที่เจ้าของป้ายได้มาขอแก้ไขแบบแสดงรายการภาษีป้ายให้ถูกต้องก่อนที่พนักงานเจ้าหน้าที่แจ้งการประเมิน

(๓) ไม่ชำระภาษีป้ายภายในเวลาที่กำหนด ให้เสียเงินเพิ่มร้อยละ ๒ ต่อเดือนของจำนวนเงินที่ต้องเสียภาษีป้าย เศษของเดือนให้นับเป็น ๑ เดือน ทั้งนี้ไม่ให้นำเงินเพิ่มตาม (๑) และ (๒) มาคำนวณเป็นเงินเพิ่ม

การอุทธรณ์

เมื่อผู้มีหน้าที่เสียภาษีป้ายได้รับแจ้งการประเมิน (ภ.ป.๓) แล้ว หากเห็นว่าการประเมินนั้นไม่ถูกต้อง มีสิทธิอุทธรณ์การประเมินต่อผู้บริหารท้องถิ่น โดยยื่นอุทธรณ์ผ่านพนักงานเจ้าหน้าที่ โดยต้องยื่นอุทธรณ์ภายใน ๓๐ วัน นับแต่วันที่ได้รับแจ้งการประเมิน ถ้าผู้อุทธรณ์ไม่ยื่นอุทธรณ์ภายใน ๓๐ วันหรือไม่ปฏิบัติตามหนังสือเรียกไม่ยอมให้ถ้อยคำ หรือไม่ยอมส่งเอกสารหรือหลักฐานที่เกี่ยวข้องโดยไม่มีเหตุอันสมควร ผู้บริหารท้องถิ่นหรือผู้ซึ่งผู้บริหารท้องถิ่นมอบหมายมีอำนาจยกอุทธรณ์นั้นเสียได้ เมื่อผู้บริหารท้องถิ่นได้วินิจฉัยอุทธรณ์เสร็จและแจ้งคำวินิจฉัยพร้อมด้วยเหตุผลเป็นหนังสือไปยังผู้อุทธรณ์ หากผู้อุทธรณ์ไม่เห็นพ้องด้วยกับคำวินิจฉัยของผู้บริหารท้องถิ่น ผู้อุทธรณ์มีสิทธิอุทธรณ์คำวินิจฉัยของผู้บริหารท้องถิ่น โดยฟ้องเป็นคดีต่อศาลภายใน ๓๐ วันนับแต่วันที่ได้รับแจ้งคำวินิจฉัยอุทธรณ์ เว้นแต่ในกรณีที่เป็นการยกอุทธรณ์ดังได้กล่าวข้างต้น อย่างไรก็ตามการอุทธรณ์นั้นไม่เป็นการทุเลาการเสียภาษีป้าย เว้นแต่จะได้รับอนุมัติจากผู้บริหารท้องถิ่นว่าให้รอคำวินิจฉัยอุทธรณ์หรือคำพิพากษาของศาลเสียก่อน

การขอคืนเงินค่าภาษี

ในกรณีที่มิคำวินิจฉัยอุทธรณ์หรือมีคำพิพากษาถึงที่สุดของศาลให้มีการลดจำนวนเงินที่ได้ประเมินไว้ ให้แจ้งผู้มีหน้าที่เสียภาษีทราบโดยเร็วเพื่อมาขอรับเงินคืนภายใน ๑ ปี นับแต่วันที่ได้รับแจ้งผู้ใดเสียภาษีป้าย โดยไม่มีหน้าที่ต้องเสียภาษีหรือเสียเกินกว่าที่ควรต้องเสียมีสิทธิได้รับเงินคืนโดยยื่นคำร้องขอคืนภายใน ๑ ปี นับแต่วันที่ได้ชำระเงินค่าภาษี

บทกำหนดโทษ

๑. ผู้ใดรู้อยู่แล้วหรือโดยจงใจแจ้งข้อความอันเป็นเท็จ ให้ถ้อยคำเท็จตอบคำถามด้วยถ้อยคำอันเป็นเท็จหรือนำพยานหลักฐานเท็จมาแสดงเพื่อหลีกเลี่ยงหรือพยายามหลีกเลี่ยงการเสียภาษีป้าย ต้องระวางโทษจำคุกไม่เกิน ๑ ปีหรือปรับตั้งแต่ ๕,๐๐๐ บาท ถึง ๕๐,๐๐๐ บาท หรือทั้งจำทั้งปรับ

๒. ผู้ใดจงใจไม่ยื่นแบบแสดงรายการภาษีป้าย ต้องระวางโทษปรับตั้งแต่ ๕,๐๐๐ บาท ถึง ๕๐,๐๐๐ บาท

๓. ผู้ใดไม่ปฏิบัติตามนี้ คือ ป้ายที่ติดตั้งบนอสังหาริมทรัพย์ของบุคคลอื่น และมีพื้นที่เกิน ๒ ตารางเมตรต้องมีชื่อและที่อยู่เจ้าของป้ายเป็นตัวอักษรไทยที่ชัดเจนที่มุมขวาด้านล่างของป้าย ต้องระวางโทษปรับวันละ ๑๐๐ บาท เรียงรายวันตลอดระยะเวลาที่กระทำความผิด

๔. ผู้ใดไม่แจ้งการรับโอนป้าย คือ ให้ผู้รับโอนแจ้งการรับโอนเป็นหนังสือต่อพนักงานเจ้าหน้าที่ภายใน ๓๐ วัน นับแต่วันรับโอน หรือไม่แสดงการเสียภาษีป้าย (ให้ผู้มีหน้าที่เสียภาษีป้ายแสดงหลักฐานการเสียภาษีป้ายไว้ ณ ที่เปิดเผยในสถานที่ประกอบการค้าหรือประกอบกิจการ) ต้องระวางโทษปรับตั้งแต่ ๑,๐๐๐ บาท ถึง ๑๐,๐๐๐ บาท

๕. ผู้ใดขัดขวางการปฏิบัติการของพนักงานเจ้าหน้าที่ โดยไม่ให้เข้าไปในสถานที่ประกอบการค้าหรือประกอบกิจการอื่น เพื่อหารายได้ของผู้มีหน้าที่เสียภาษีป้าย หรือบริเวณที่ต่อเนื่องกับสถานที่ดังกล่าว หรือสถานที่ที่เกี่ยวข้องกับการจัดเก็บภาษีป้าย ในระหว่างพระอาทิตย์ขึ้นและพระอาทิตย์ตก หรือในเวลาทำการเพื่อตรวจสอบว่าผู้มีหน้าที่เสียภาษีป้ายได้ปฏิบัติตามพระราชบัญญัติหรือไม่ปฏิบัติตามคำสั่งของพนักงานเจ้าหน้าที่ ซึ่งออกคำสั่งเป็นหนังสือเรียกผู้มีหน้าที่เสียภาษีป้ายมาให้ถ้อยคำหรือให้ส่งบัญชีหรือเอกสารเกี่ยวกับภาษีป้ายมาตรวจสอบ ภายในกำหนดเวลาอันสมควร ต้องระวางโทษจำคุกไม่เกิน ๖ เดือน หรือปรับตั้งแต่ ๑,๐๐๐ บาท ถึง ๒๐,๐๐๐ บาท หรือทั้งจำทั้งปรับ

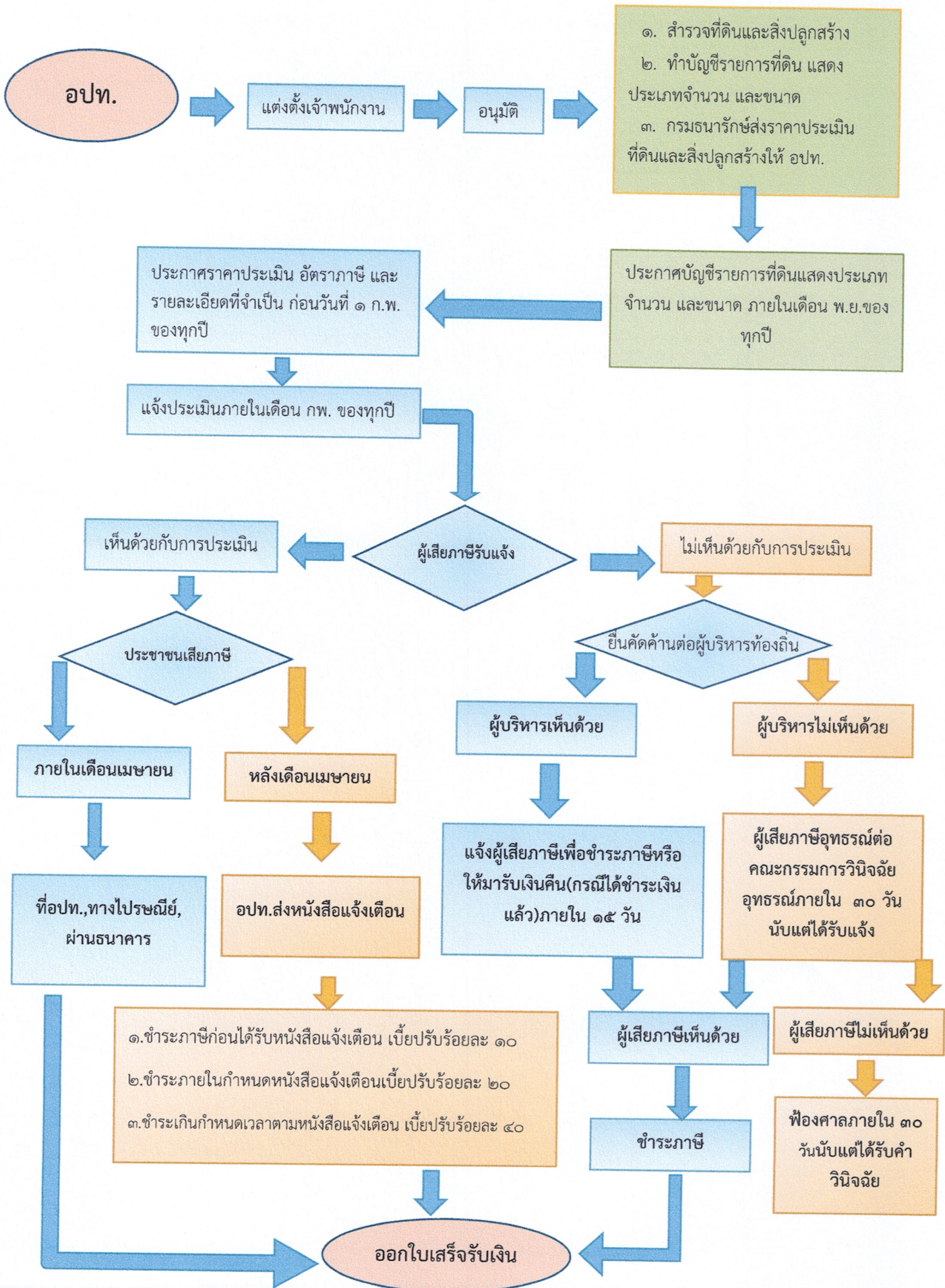
แผนปฏิบัติการจัดเก็บภาษีที่ดินและสิ่งปลูกสร้าง ประจำปี พ.ศ. ๒๕๖๙
เทศบาลตำบลชุมพล อำเภอศรีนครินทร์ จังหวัดพัทลุง

ขั้นตอน	ขั้นตอนของกิจกรรม	ระยะเวลา
ขั้นตอนที่ ๑	<u>การดำเนินการ</u>	
	๑.๑ ดำเนินการลงสำรวจที่ดินและสิ่งปลูกสร้างในเขตพื้นที่เทศบาลตำบลชุมพล	ตุลาคม - พฤศจิกายน ๒๕๖๘
	๑.๒ จัดทำรายการที่ดินและสิ่งปลูกสร้าง	ตุลาคม - พฤศจิกายน ๒๕๖๘
	๑.๓ ประกาศบัญชีรายการที่ดินและสิ่งปลูกสร้าง (ภ.ด.ส.๓) และแจ้งเจ้าของหรือผู้ครอบครองบัญชีรายการที่ดินและสิ่งปลูกสร้าง (รายบุคคล)	ภายในเดือน พฤศจิกายน ๒๕๖๘
	๑.๔ ประชาชนตรวจสอบรายการที่ดินและสิ่งปลูกสร้างและหากข้อมูลไม่ถูกต้องให้ดำเนินการขอแก้ไขข้อมูล	พฤศจิกายน-ธันวาคม ๒๕๖๘
	๑.๕ กรมธนารักษ์จัดส่งข้อมูลราคาประเมินให้ อปท./ดาวโหลดข้อมูลราคาประเมินรอบใหม่	ดาวโหลดได้จากเว็บไซต์กรมธนารักษ์เริ่มใช้งานวันที่ ๑ มกราคม ๒๕๖๙
	๑.๖ ประชาสัมพันธ์ขั้นตอนและวิธีการเสียภาษี	ธันวาคม ๒๕๖๘ - กุมภาพันธ์ ๒๕๖๙
	๑.๗ จัดทำบัญชีราคาประเมินที่ดินและสิ่งปลูกสร้าง	มกราคม ๒๕๖๙
	๑.๘ ประกาศบัญชีราคาประเมินทุนทรัพย์ที่ดินและสิ่งปลูกสร้าง	ก่อนวันที่ ๑ กุมภาพันธ์ ๒๕๖๙
	๑.๙ แจ้งผลการประเมินภาษีโดยส่งแบบประเมินให้แก่ผู้เสียภาษี	ภายในเดือนกุมภาพันธ์ ๒๕๖๙
๑.๑๐ การชำระภาษีตามแบบการแจ้งประเมิน	ภายในเดือนเมษายน ๒๕๖๙	
ขั้นตอนที่ ๒	<u>ดำเนินการจัดเก็บ</u>	
	๑. รับชำระภาษี	ภายในเดือนเมษายน ๒๕๖๙
	๒. รับชำระภาษี เบี้ยปรับ และเงินเพิ่มเกินเวลาที่กำหนด	พฤษภาคม - กันยายน ๒๕๖๙
	<u>กรณีปกติ</u> - รับชำระภาษี (ชำระภาษีในทันที หรือชำระภาษีภายในกำหนดเวลา) (ภายในเดือนเมษายน)	ภายในเดือนเมษายน ๒๕๖๙

<p><u>กรณีผู้เสียภาษีมิได้ชำระภาษีภายในเวลาที่กำหนด</u></p>	
<p>(๑) <u>ชำระภาษีก่อนได้รับหนังสือแจ้งเตือน</u></p>	
<p>- รับชำระภาษี พร้อมเบี้ยปรับ ร้อยละ ๑๐ ของจำนวนภาษีค้างชำระ และเงินเพิ่มอีกร้อยละ ๑ ต่อเดือน ของจำนวนภาษีค้างชำระ เศษของเดือนนับเป็น ๑ เดือน</p>	<p>พฤษภาคม – กันยายน ๒๕๖๙</p>
<p>(๒) <u>ชำระภาษีภายในเวลาที่กำหนด (นับแต่วันที่รับแจ้งหนังสือเตือน)</u></p>	
<p>- รับชำระภาษี พร้อมเบี้ยปรับ ร้อยละ ๒๐ ของจำนวนภาษีค้างชำระ และเงินเพิ่มอีกร้อยละ ๑ ต่อเดือน ของจำนวนภาษีค้างชำระ เศษของเดือนนับเป็น ๑ เดือน</p>	<p>พฤษภาคม – กันยายน ๒๕๖๙</p>
<p>(๓) <u>ชำระภาษีเกินเวลาที่กำหนด (ได้รับแจ้งหนังสือเตือน)</u></p>	
<p>- รับชำระภาษี พร้อมเบี้ยปรับ ร้อยละ ๔๐ ของจำนวนภาษีค้างชำระ และเงินเพิ่มอีกร้อยละ ๑ ต่อเดือน ของจำนวนภาษีค้างชำระ เศษของเดือนนับเป็น ๑ เดือน</p>	<p>พฤษภาคม – กันยายน ๒๕๖๙</p>
<p>(๔) <u>ผู้รับประเมินไม่เห็นด้วยการประเมินภาษี</u></p>	
<p>๑. รับคำร้องอุทธรณ์ขอให้ประเมินภาษีใหม่ (ลงทะเบียนเลขที่รับ)</p>	<p>ภายใน ๓๐ วัน นับแต่วันที่ ได้รับแจ้งการประเมินภาษี</p>
<p>๒. ออกหมายเรียกให้มาชี้แจงหรือออกตรวจสถานที่</p>	<p>กุมภาพันธ์ – มิถุนายน ๒๕๖๙</p>
<p>๓. ชี้ขาดและแจ้งผลให้ผู้ร้องทราบ</p>	<p>มีนาคม – กรกฎาคม ๒๕๖๙</p>
<p>๔. รับชำระภาษี เบี้ยปรับ และเงินเพิ่ม</p>	<p>เมษายน – กันยายน ๒๕๖๙</p>

ขั้นตอน	ขั้นตอนของกิจกรรม	ระยะเวลาที่ปฏิบัติ
ขั้นตอนที่ ๓	<u>ประเมินผลและเร่งรัดการจัดเก็บ</u>	
	๑. ไม่ชำระภาษีภายในกำหนดเวลา	
	- เมื่อใกล้จะสิ้นสุดเวลาที่ประกาศกำหนดให้ชำระภาษี ให้มีหนังสือแจ้งเตือนผู้ที่ยังไม่ชำระภาษี	พฤษภาคม ๒๕๖๙
	- สำรวจบัญชีผู้ค้างชำระภาษีปัจจุบัน	พฤษภาคม - มิถุนายน ๒๕๖๙
	- รับชำระภาษี กรณีผู้เสียภาษีชำระเกินกำหนดเวลา (มีเบี้ยปรับและเงินเพิ่ม)	พฤษภาคม - กันยายน ๒๕๖๙
	- มีหนังสือแจ้งเตือนกรณีผู้ไม่มาชำระภาษีภายในกำหนดเวลา	พฤษภาคม ๒๕๖๙
	- ออกตรวจสอบ / ไปพบผู้ค้างชำระภาษี	พฤษภาคม - กันยายน ๒๕๖๙
	- มีหนังสือแจ้งเตือนว่าจะดำเนินการยึดอายัดและขายทอดตลาดทรัพย์สิน (นิติกร) ตาม ม.๖๒ เมื่อพ้น ๙๐ วันนับแต่วันที่ได้รับหนังสือแจ้งเตือน	กันยายน ๒๕๖๘
	๒. รายงานผู้ค้างชำระภาษี ให้สำนักงานที่ดินทราบ	มิถุนายน ๒๕๖๙
	๓. รายงานคำนวณภาษีที่ดินและสิ่งปลูกสร้าง ให้คณะกรรมการภาษีฯ ประจำจังหวัดทราบ	มกราคม ๒๕๗๐

แผนภูมิขั้นตอนการจัดเก็บภาษีที่ดินและสิ่งปลูกสร้าง



แผนปฏิบัติงานการจัดเก็บภาษีป้าย ประจำปี พ.ศ. ๒๕๖๙
เทศบาลตำบลชุมพล อำเภอศรีนครินทร์ จังหวัดพัทลุง

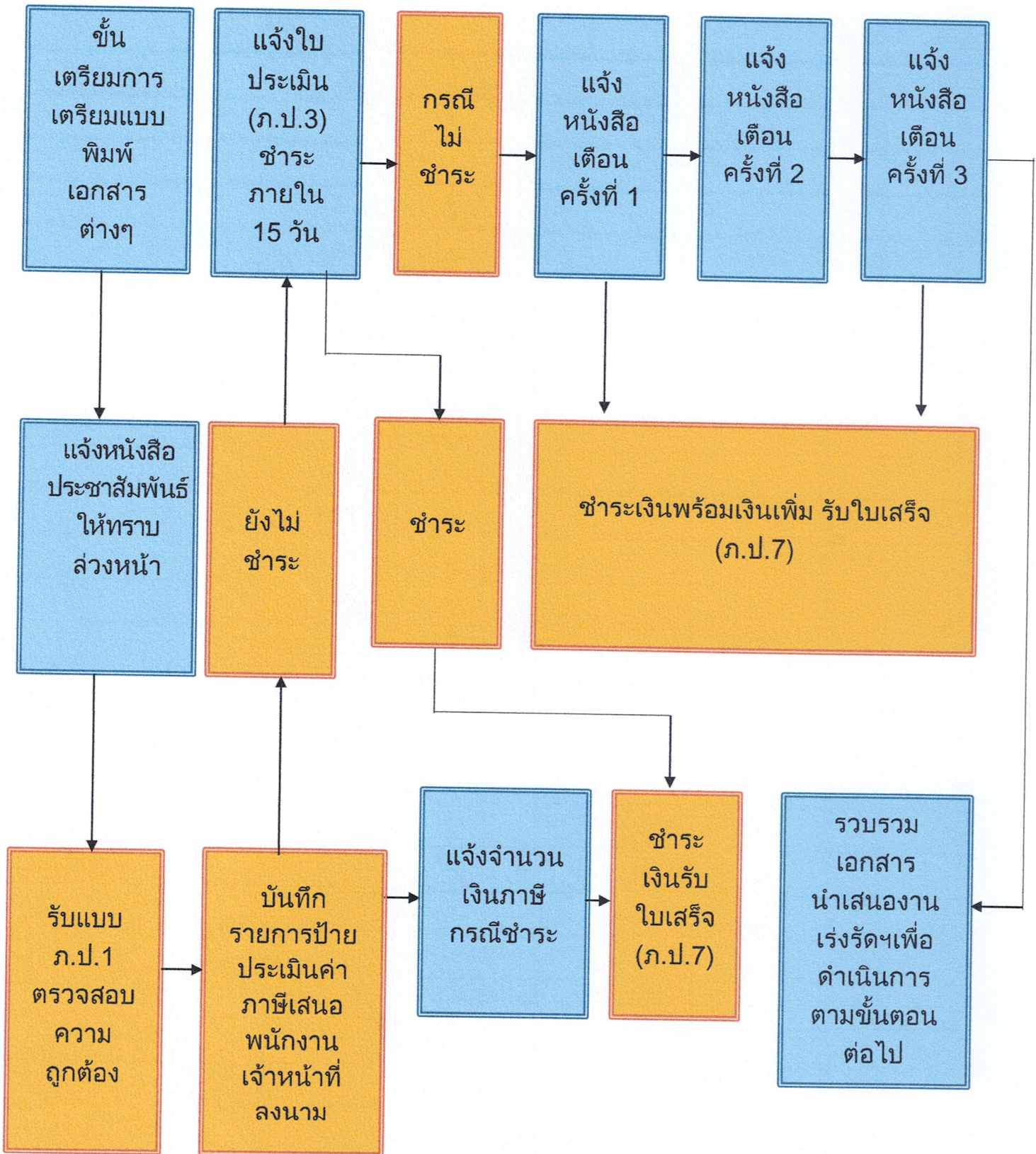
แยกปฏิบัติตามขั้นตอนของกิจกรรม

ขั้นตอน	ขั้นตอนของกิจกรรม	ระยะเวลาที่ปฏิบัติ
ขั้นตอนที่ ๑	การเตรียมการ	
	๑.๑ ตรวจสอบและคัดเลือกรายชื่อผู้อยู่ในเกณฑ์เสียภาษีใน ปีงบประมาณ (บัญชีลูกหนี้)	ตุลาคม ๒๕๖๘
	๑.๒ สืบหาและจัดเตรียมแบบพิมพ์ต่างๆ	ตุลาคม-พฤศจิกายน ๒๕๖๘
	๑.๓ ประชาสัมพันธ์ขั้นตอนและวิธีการเสียภาษี	ธันวาคม ๒๕๖๘ - กุมภาพันธ์ ๒๕๖๙
	๑.๔ จัดทำหนังสือแจ้งให้ผู้มีหน้าที่เสียภาษีทราบเพื่อยื่นแบบแสดง รายการทรัพย์สิน (ภ.ป.๑) และควรรอกหนังสือเวียนแจ้งให้ผู้เสียภาษี ทราบล่วงหน้า	ธันวาคม ๒๕๖๘
ขั้นตอนที่ ๒	ดำเนินการจัดเก็บ	
	๒.๑ กรณีมีป้ายก่อนเดือนมีนาคม	
	- รับแบบแสดงรายการทรัพย์สิน (ภ.ป.๑) และตรวจสอบความ ถูกต้อง	มกราคม - มีนาคม ๒๕๖๙
	- ประเมินค่าภาษีและกำหนดค่าภาษี/มีหนังสือแจ้งผลการ ประเมินภาษี (ภ.ป.๓)	มกราคม - มีนาคม ๒๕๖๙
	๒.๒ กรณีมีป้ายหลังเดือนมีนาคม	
	- รับแบบ ภ.ป.๑ และตรวจสอบความถูกต้อง	เมษายน - ธันวาคม ๒๕๖๙
	- ประเมินค่าภาษีและมีหนังสือแจ้งผลการประเมิน (ภ.ป.๓)	เมษายน - ธันวาคม ๒๕๖๙
	๒.๓ การชำระค่าภาษี	มีนาคม - กันยายน ๒๕๖๙
	กรณีปกติ	
	- รับชำระภาษี (ชำระในวันยื่นแบบหรือชำระภาษีภายใน กำหนดเวลา)	มกราคม - มีนาคม ๒๕๖๙

ขั้นตอน	ขั้นตอนของกิจกรรม	ระยะเวลาที่ปฏิบัติ
	กรณีพิเศษ	
	(๑) ชำระภาษีเกินเวลาที่กำหนด (เกิน ๑๕ วัน) นับแต่วันที่ได้รับแจ้งผลการประเมิน	
	- รับชำระภาษีและเงินเพิ่ม	เมษายน - กันยายน ๒๕๖๙
	(๒) ผู้ประเมินไม่เห็นด้วยกับการประเมินภาษี	
	๑. รับคำร้องอุทธรณ์ขอให้ประเมินภาษีใหม่ (แบบ ภ.ป.๔)	กุมภาพันธ์ - พฤษภาคม ๒๕๖๙
	๒. ออกหมายเรียกให้มาชี้แจงหรือออกตรวจสถานที่	กุมภาพันธ์ - มิถุนายน ๒๕๖๙
	๓. ชี้ขาดและแจ้งผลให้ผู้ร้องทราบ (แบบ ภ.ป.๕)	มีนาคม - กรกฎาคม ๒๕๖๙
	๔. รับชำระภาษีและเงินเพิ่ม	มีนาคม - กันยายน ๒๕๖๙
	๕. ปฏิบัติตามคำสั่งศาล (กรณีนำคดีไปสู่ศาล)	
หมายเหตุ กรณีป้ายหลังเดือนมีนาคม การยื่นแบบการประเมิน การชำระค่าภาษีและการอุทธรณ์ให้ปฏิบัติระหว่างเดือน เมษายน-ธันวาคม		
ขั้นตอนที่ ๓	ประเมินผลและเร่งรัดการจัดเก็บ	
	๓.๑ ไม่ยื่นแบบแสดงรายการทรัพย์สิน (ภ.ป.๑) ภายในกำหนดเวลา	
	- มีหนังสือแจ้งเตือนผู้ที่ยังไม่ยื่นแบบ (เมื่อใกล้จะสิ้นสุดเวลาที่ประกาศกำหนดให้ยื่นแบบ)	มีนาคม ๒๕๖๙
	- มีหนังสือแจ้งเตือนผู้ที่ไม่ยื่นแบบภายในกำหนดเวลา หรือผู้ที่ยังไม่ชำระภาษี	
	- ครั้งที่ ๑	พฤษภาคม ๒๕๖๙
	- ครั้งที่ ๒	มิถุนายน ๒๕๖๙
	- ครั้งที่ ๓	กรกฎาคม ๒๕๖๙
	- รับชำระภาษี และเงินเพิ่มตามมาตรา ๒๕	เมษายน - กันยายน ๒๕๖๙
	- แจ้งความต่อพนักงานสอบสวนฝ่ายปกครอง (อำเภอ) ส่งเรื่องให้นิติกร เพื่อดำเนินคดีแก่ผู้ไม่ยื่นแบบ ภ.ป.๑ ภายในกำหนด	กันยายน ๒๕๖๙

ขั้นตอน	ขั้นตอนของกิจกรรม	ระยะเวลาที่ปฏิบัติ
	๓.๒ ยืนยันแบบ ภ.ป.๑ แล้วแต่ไม่ยอมชำระภาษีภายในกำหนดเวลา	
	- มีหนังสือแจ้งเตือนผู้ที่ยังไม่ชำระภาษี	
	- ครั้งที่ ๑	พฤษภาคม ๒๕๖๙
	- ครั้งที่ ๒	มิถุนายน ๒๕๖๙
	- ครั้งที่ ๓	กรกฎาคม ๒๕๖๙
	- รับชำระภาษีและเงินเพิ่ม	พฤษภาคม – กันยายน ๒๕๖๙
	- ดำเนินการบังคับจัดเก็บภาษี (ยึด आयัด และขายทอดตลาดทรัพย์สิน) กรณีหลีกเลี่ยงไม่ยอมชำระภาษี	ตุลาคม ๒๕๖๙ เป็นต้นไป

แผนภูมิขั้นตอนการจัดเก็บภาษีป้าย



■ ขั้นตอนเกี่ยวข้องกับประชาชน ■ ขั้นตอนการปฏิบัติของเจ้าหน้าที่

กฎหมายที่เกี่ยวข้อง

ภาษีที่ดินและสิ่งปลูกสร้าง

๑. พระราชบัญญัติภาษีที่ดินและสิ่งปลูกสร้าง พ.ศ. ๒๕๖๒
๒. ระเบียบกระทรวงมหาดไทยว่าด้วยการดำเนินการตามพระราชบัญญัติภาษีที่ดินและสิ่งปลูกสร้าง พ.ศ. ๒๕๖๒
๓. กฎกระทรวงกำหนดทรัพย์สินที่ได้รับยกเว้นจากการจัดเก็บภาษีที่ดินและสิ่งปลูกสร้าง พ.ศ. ๒๕๖๒
๔. กฎกระทรวงกำหนดหลักเกณฑ์ วิธีการ และเงื่อนไขในการคำนวณมูลค่าที่ดินหรือสิ่งปลูกสร้างที่ไม่มีราคาประเมิน
ทุน
ทรัพย์สิน พ.ศ. ๒๕๖๒
๕. กฎกระทรวงกำหนดหลักเกณฑ์และวิธีการประกาศราคาประเมินทุนทรัพย์สิน อัตรากาซีและรายละเอียดอื่นในการ
จัดเก็บภาษีที่ดินและสิ่งปลูกสร้าง พ.ศ. ๒๕๖๒
๖. กฎกระทรวงกำหนดที่ดินหรือสิ่งปลูกสร้างที่ทิ้งไว้ว่างเปล่าหรือไม่ได้ทำประโยชน์ตามควรแก่สภาพ พ.ศ. ๒๕๖๒
๗. กฎกระทรวงการผ่อนชำระภาษีที่ดินและสิ่งปลูกสร้าง พ.ศ. ๒๕๖๒
๘. กฎกระทรวงการงดหรือลดเบี้ยปรับ พ.ศ. ๒๕๖๒
๙. ประกาศกระทรวงการคลังและกระทรวงมหาดไทย เรื่อง หลักเกณฑ์การใช้ประโยชน์ในการประกอบเกษตรกรรม

ภาษีป้าย

๑. พระราชบัญญัติภาษีป้าย พ.ศ. ๒๕๑๐ และที่แก้ไขเพิ่มเติมถึง (ฉบับที่ ๒) พ.ศ. ๒๕๓๔
๒. กฎกระทรวงกำหนดอัตราภาษีป้าย พ.ศ. ๒๕๖๓

